



ศูนย์ติดตามและแก้ไขปัญหาภัยพิบัติด้านการเกษตร กระทรวงเกษตรและสหกรณ์
โทรศัพท์/โทรสาร 02-2819401 E-mail : disas_moac@hotmail.com
<http://www.moac.go.th>

รายงานสถานการณ์ภัยพิบัติด้านการเกษตร

วันที่ 3 มิถุนายน 2557

1. ฝนทิ้งช่วง/ภัยแล้ง

จังหวัดประกาศเขตการให้ความช่วยเหลือผู้ประสบภัยพิบัติกรณีฉุกเฉิน (ภัยแล้ง) ตั้งแต่ตุลาคม 2556 ถึง ปัจจุบัน จำนวน 4 จังหวัด 331 อำเภอ 2,082 ตำบล 20,002 หมู่บ้าน ดังนี้

จังหวัดอุดรดิตถ์ สุโขทัย แพร่ ตาก น่าน พะเยา พิษณุโลก นครสวรรค์ พิจิตร แม่ฮ่องสอน เชียงใหม่ ลำพูน เชียงราย อุทัยธานี เพชรบูรณ์ บุรีรัมย์ ขอนแก่น ศรีสะเกษ ชัยภูมิ มหาสารคาม กาฬสินธุ์ หนองบัวลำภู สุรินทร์ นครราชสีมา หนองคาย อำนาจเจริญ อุรธานี สระบุรี ชัยนาท สุพรรณบุรี กาญจนบุรี ปทุมธานี เพชรบุรี ฉะเชิงเทรา ปราจีนบุรี ตรัง ชลบุรี สมุทรปราการ สระแก้ว ตราด กระบี่ สุราษฎร์ธานี นครศรีธรรมราช ชุมพร ปัตตานี และจังหวัดสงขลา

จังหวัดที่ประกาศเขตการให้ความช่วยเหลือผู้ประสบภัยพิบัติกรณีฉุกเฉินแล้ว จำนวน 3 จังหวัด ได้แก่ จังหวัดสิงห์บุรี สตุลและจังหวัดจันทบุรี

ผลกระทบด้านการเกษตร

ช่วงภัย วันที่ 1 กันยายน 2556 ถึงปัจจุบัน ณ วันที่ 30 พฤษภาคม 2557

ด้านพืช 27 จังหวัด ได้แก่ จังหวัดเชียงใหม่ เชียงราย นครสวรรค์ น่าน พิษณุโลก พะเยา ลำพูน สุโขทัย อุดรดิตถ์ ขอนแก่น ชัยภูมิ บุรีรัมย์ มหาสารคาม ร้อยเอ็ด ศรีสะเกษ ชัยนาท สระบุรี สิงห์บุรี ฉะเชิงเทรา เพชรบุรี สุพรรณบุรี กระบี่ ตรัง นครศรีธรรมราช ปัตตานี สุราษฎร์ธานี และสตุล (จังหวัดประกาศเขตการให้ความช่วยเหลือแล้ว) เกษตรกรได้รับผลกระทบ

132,081 ราย พื้นที่ประสบภัย 951,382 ไร่ แบ่งเป็น ข้าว 807,258 ไร่ พืชไร่ 28,566 ไร่ พืชสวนและอื่นๆ 115,558 ไร่

อยู่ระหว่างสำรวจ 4 จังหวัด ได้แก่ จังหวัดเพชรบุรี ตรัง สุราษฎร์ธานีและสตุล

สำรวจแล้วไม่มีความเสียหาย 7 จังหวัด ได้แก่ จังหวัดเชียงราย พิษณุโลก พะเยา ลำพูน ชัยภูมิ สิงห์บุรีและสุพรรณบุรี

สำรวจพบความเสียหายแล้ว 16 จังหวัด ได้แก่ จังหวัดเชียงใหม่ นครสวรรค์ น่าน สุโขทัย อุดรดิตถ์ ขอนแก่น บุรีรัมย์ มหาสารคาม ร้อยเอ็ด ศรีสะเกษ ชัยนาท สระบุรี ฉะเชิงเทรา กระบี่ ปัตตานีและนครศรีธรรมราช เกษตรกร 52,104 ราย พื้นที่การเกษตรเสียหาย 375,740 ไร่ แบ่งเป็น ข้าว 367,679 ไร่ พืชไร่ 7,187 ไร่ พืชสวนและอื่นๆ 874 ไร่ คิดเป็นวงเงินช่วยเหลือ 418.95 ล้านบาท (ช่วยเหลือแล้ว 1 จังหวัด 0.16 ล้านบาท เสนอกรม.กษเพื่อของบกลาง 4 จังหวัด 77.5 ล้านบาท กรมตรวจสอบ 5 จังหวัด 306.35 ล้านบาท อยู่ระหว่างนำเสนอ ก.ช.ก.อ./ก.ช.ก.จ. 7 จังหวัด 34.94 ล้านบาท)

ด้านประมงและด้านปศุสัตว์ ไม่มีรายงานผลกระทบ

2. วาตภัย

ช่วงภัยเดือนธันวาคม 2556 ถึงปัจจุบัน ณ วันที่ 30 พฤษภาคม 2557

จังหวัดที่ได้รับผลกระทบ 26 จังหวัด ได้แก่ กำแพงเพชร เชียงใหม่ เชียงราย ตาก พะเยา ลำปาง ลำพูน สุโขทัย กาฬสินธุ์ บึงกาฬ นครราชสีมา มุกดาหาร หนองคาย เลย สกลนคร ศรีสะเกษ อุรธานี ชัยนาท จันทบุรี ตรัง ปราจีนบุรี เพชรบุรี สุราษฎร์ธานี พังงา นครศรีธรรมราช และสตุล เกษตรกรได้รับผลกระทบ 14,453 ราย พื้นที่ประสบภัย 48,756 ไร่ แบ่งเป็น ข้าว 12,236 ไร่ พืชไร่ 13,852 ไร่ พืชสวนและอื่นๆ 22,668 ไร่

สำรวจพบความเสียหายแล้ว 26 จังหวัด เกษตรกร 4,770 ราย พื้นที่การเกษตรเสียหาย 17,965 ไร่ แบ่งเป็น ข้าว 5,896 ไร่ พืชไร่ 3,950 ไร่ พืชสวนและอื่นๆ 8,119 ไร่ คิดเป็นวงเงินช่วยเหลือ 24.82 ล้านบาท (ช่วยเหลือ 1 จังหวัด 0.32 ล้านบาท กระทรวงเกษตรฯพิจารณาใช้เงินทศรองฯ 3 จังหวัด 1.31 ล้านบาท กรมตรวจเอกสาร 1 จังหวัด 0.62 ล้านบาท อยู่ระหว่างประชาคม 21 จังหวัด 22.57 ล้านบาท)

3. ภัยหนาว

ช่วงภัยเดือนธันวาคม 2556 ถึงปัจจุบัน ณ วันที่ 30 พฤษภาคม 2557

จังหวัดที่ได้รับความเสียหาย 6 จังหวัด ได้แก่ พิษณุโลก พิจิตร สุโขทัย อุตรดิตถ์ หนองคาย และชัยนาท เกษตรกร 10,240 ราย พื้นที่การเกษตรเสียหายเป็นข้าว 143,622 ไร่ คิดเป็นวงเงินช่วยเหลือ 159.86 ล้านบาท (เสนอรวม.กษเพื่อของบกลาง)

4. ภัยจากสภาพอากาศแปรปรวน

ช่วงภัยเดือนกุมภาพันธ์ 2557 ถึงปัจจุบัน ณ วันที่ 30 พฤษภาคม 2557

จังหวัดที่ได้รับความเสียหาย 1 จังหวัด คือ จังหวัดสิงห์บุรี เกษตรกร 455 ราย พื้นที่การเกษตรเสียหายเป็นข้าว 6,302 ไร่ คิดเป็นวงเงินช่วยเหลือ 7.01 ล้านบาท (ก.ช.ภ.จ. ทบพวน)

5. สถานการณ์ศัตรูพืชระบาด ณ วันที่ 14 พฤษภาคม 2557

5.1 ศัตรูข้าว

พื้นที่ปลูกตามรายงานของสำนักงานเกษตรจังหวัด ณ วันที่ 14 พฤษภาคม 2557 จำนวน 67 จังหวัด มีพื้นที่ปลูกข้าว 8,127,428 ไร่ สถานการณ์ศัตรูข้าว ในสัปดาห์นี้

เพลี้ยกระโดดสีน้ำตาล พบพื้นที่ระบาด 1 จังหวัด พื้นที่ระบาด 10 ไร่ พบการระบาดในข้าว มากกว่า 60 วัน 1 จังหวัด คือ สกลนคร 10 ไร่ การระบาดคงที่ (สัปดาห์ที่ผ่านมา 10 ไร่) ในพื้นที่ควบคุมเดิม

การดำเนินงาน

1. สำนักงานเกษตรจังหวัดนครราชสีมาให้ความรู้และดำเนินการจัดทำข่าวแจ้งเตือนการระบาดให้เกษตรกรทราบ พร้อมทั้งให้คำแนะนำในการป้องกันกำจัด

2. ควบคุมการระบาดโดยใช้เชื้อราบิวเวอร์เรียในพื้นที่ อำเภอพรหมณานิคม จังหวัดสกลนคร จำนวน 10 ไร่

3. รมงคให้มีการใช้กับดักแสงไฟในการกำจัดตัวเต็มวัยของเพลี้ยกระโดดสีน้ำตาลต่อเนื่อง

4 จัดอบรมการผลิตขยายเชื้อราบิวเวอร์เรียให้กับเกษตรกรเพื่อใช้ในการกำจัดเพลี้ยกระโดดสีน้ำตาลในพื้นที่

5.2 เพลี้ยแป้งมันสำปะหลัง

รายงานของสำนักงานเกษตรจังหวัด ณ วันที่ 14 พฤษภาคม 2557 พื้นที่มันสำปะหลังยืนต้น 53 จังหวัด จำนวน 4,990,320 ไร่ พื้นที่ระบาดสัปดาห์ 3,430 ไร่ พบเพลี้ยแป้งระบาดในพื้นที่ 6 จังหวัด ได้แก่ จังหวัดนครราชสีมา บุรีรัมย์ อุตรดิตถ์ มุกดาหาร ระยอง และกาญจนบุรี คิดเป็นร้อยละ 0.07 ของพื้นที่ยืนต้น พื้นที่ระบาดลดลง 3,859 ไร่(สัปดาห์ที่ผ่านมา 7,289 ไร่) โดยระบาดในมันสำปะหลังอายุ 1 - 4 เดือน 1,930 ไร่ อายุ 4-8 เดือน 1,046 ไร่ และมากกว่า 8 เดือน 545 ไร่

การดำเนินงาน

1) ปลอ่ยแดนเบียน *Anagyrus lOpezi* จำนวน 282,480 คู่ ควบคุมพื้นที่ระบาดได้ 5,650 ไร่

- ตามพื้นที่ระบาด จำนวน 260,880 คู่ ควบคุมเพลี้ยแป้งสีชมพูในพื้นที่ 5,217.6 ไร่

- แบบครอบคลุมพื้นที่(ตามGrid) จำนวน 21,600 คู่ ควบคุมเพลี้ยแป้งสีชมพูในพื้นที่ 432 ไร่

2) ปลอ่ยแมลงข้างปีกใส จำนวน 349,840 คู่ ควบคุมพื้นที่ระบาดได้ 24,054 ไร่

- ตามพื้นที่ระบาด จำนวน 228,390 ตัว ควบคุมเพลี้ยแป้งในพื้นที่ 22,839 ไร่

- แบบครอบคลุมพื้นที่ (ตามGrid) จำนวน 121,450 ตัว ควบคุมเพลี้ยแป้งในพื้นที่ 1,215 ไร่

3) สำรวจติดตามสถานการณ์เพลี้ยแป้ง 53 จังหวัด 208 แปลง

5.3 ศัตรูมะพร้าว ได้แก่ หนอนหัวดำ แมลงดำหนาม และด้วงแรด

รายงานรายงานของสำนักงานเกษตรจังหวัด ณ วันที่ 14 พฤษภาคม 2557 พื้นที่ปลูกมะพร้าว 48 จังหวัด 1,264,979 ไร่ พื้นที่การระบาดของศัตรูมะพร้าว 3 ชนิด 168,631 ไร่ คิดเป็นร้อยละ 13.33 ของพื้นที่ปลูก ดังนี้

หนอนหัวดำ พื้นที่ระบาด 21 จังหวัด 87,061 ไร่ คิดเป็นร้อยละ 6.887 ของพื้นที่ปลูก การระบาดลดลง 46 ไร่ (สัปดาห์ที่ผ่านมา 87,107 ไร่) พื้นที่ระบาด 5 อันดับ ได้แก่ จังหวัดประจวบคีรีขันธ์ (75,531 ไร่) สุราษฎร์ธานี (4,845 ไร่) ชลบุรี (2,725 ไร่) สมุทรสาคร (1,202 ไร่) และเพชรบุรี (994 ไร่)

แมลงดำหนาม พื้นที่ระบาด 20 จังหวัด 78,896 ไร่ คิดเป็นร้อยละ 6.24 ของพื้นที่ปลูก การระบาดเพิ่มขึ้น 21 ไร่ (สัปดาห์ที่ผ่านมา 78,875 ไร่) พื้นที่ระบาด 5 อันดับ ได้แก่ จังหวัดประจวบคีรีขันธ์ (70,873 ไร่) นครศรีธรรมราช (1,654 ไร่) สุราษฎร์ธานี (1,289 ไร่) จังหวัดสมุทรสงคราม (1,117 ไร่) และชลบุรี (1,041 ไร่)

ด้วงแรด พื้นที่ระบาด 15 จังหวัด 2,674 ไร่ คิดเป็นร้อยละ 0.21 ของพื้นที่ปลูก การระบาดเพิ่มขึ้น 8 ไร่ (สัปดาห์ที่ผ่านมา 2,666 ไร่) พื้นที่ระบาด 5 อันดับ ได้แก่ จังหวัดสุราษฎร์ธานี (1,457 ไร่) สมุทรสงคราม (587 ไร่) ตราด (359 ไร่) สมุทรปราการ (69 ไร่) และฉะเชิงเทรา (57 ไร่)

การดำเนินงาน

หนอนหัวดำ

1. ปล่อยแตนเบียนหนอน *Bracon hebetor*

1.1 สัปดาห์นี้ จังหวัดประจวบคีรีขันธ์ ปล่อยจำนวน 9,825,680 ตัว จังหวัดชลบุรี จำนวน 104,500 ตัว และ จังหวัดเพชรบุรี จำนวน 41,500 ตัว

1.2 ปล่อย ในพื้นที่ระบาด 21 จังหวัด โดย ศจช. 160 ศูนย์ รวมจำนวน 506,054,347 ตัว (จังหวัดประจวบคีรีขันธ์ 338,657,940 ตัว จังหวัดอื่นๆ 21 จังหวัด 167,396,407 ตัว)

2. ปล่อยแตนเบียนไข่ *Trichogramma sp.* จังหวัดสมุทรสาคร จำนวน 2,000 แผ่น จังหวัดชลบุรี 7,500 แผ่น และ จังหวัดเพชรบุรี 3,000 แผ่น

3. ฉีดสารเคมี emamectin benzoate 1.92 % EC เข้าลำต้น จำนวน 640,810 ต้น

แมลงดำหนาม

มีการปล่อยแตนเบียน *Asecodes hispiranum* ในจังหวัดชลบุรี จำนวน 5,000 มัมมี จังหวัดตราด จำนวน 25 มัมมี

ด้วงแรด

การจัดการโดยแนะนำและถ่ายทอดความรู้การควบคุมเบื้องต้นให้แก่เกษตรกร

การคาดการณ์

3.1 สถานการณ์การระบาดของหนอนหัวดำ ในพื้นที่ประจวบคีรีขันธ์ มีแนวโน้มลดลง เนื่องจากการปล่อยแตนเบียน หนอน *Bracon hebetor* อย่างต่อเนื่อง และผลจากการฉีดสารเคมี emamectin benzoate 1.92 % EC เข้าลำต้นไปแล้ว จำนวน 640,810 ต้น ซึ่งจากการประเมินผลเบื้องต้น หลังฉีดสารเคมี 30 วัน พบหนอนตายโดยเฉลี่ย 85.21% (ตายจากสารเคมี 48.05% ตายจากแตนเบียนบราคอน 23.35% ตายจากเชื้อราในธรรมชาติ 13.81%) แต่อาการที่พบเห็นการทำลายทางใบยังไม่เปลี่ยนแปลง ส่วนในจังหวัดที่ยังไม่ได้ควบคุม ยังพบการระบาดของหนอนหัวดำเพิ่มขึ้น

3.2 สถานการณ์การระบาดของแมลงดำหนาม มีแนวโน้มลดลง ในพื้นที่ที่มีการปล่อยแตนเบียน *Asecodes hispiranum* อย่างต่อเนื่อง ส่วนในจังหวัดที่ยังไม่ได้ควบคุมและสภาพอากาศแห้งแล้ง ยังพบการระบาดของแมลงดำหนามเพิ่มขึ้น

6. การจัดสรรน้ำและการเพาะปลูกพืชฤดูแล้ง ปี 2556 / 2557

กรมชลประทาน วางแผนการใช้น้ำจากโครงการชลประทานขนาดใหญ่และขนาดกลางทั่วประเทศในช่วงฤดูแล้ง ปี 2556/2557 (วันที่ 1 พฤศจิกายน 2556 – 30 เมษายน 2557) ณ วันที่ 1 พฤศจิกายน 2556 ปริมาณน้ำต้นทุนสามารถใช้งานได้ จำนวน 33,069 ล้าน ลบ.ม. โดยวางแผนจัดสรรน้ำทั่วประเทศจำนวน 20,566 ล้าน ลบ.ม.ตามลำดับความสำคัญดังนี้ เพื่อการ อุปโภค-บริโภค 1,921 ล้าน ลบ.ม. รักษาระบบนิเวศน์และอื่นๆ 5,748 ล้าน ลบ.ม. เกษตรกรรม 12,654 ล้าน ลบ.ม. และ อุตสาหกรรม 243 ล้าน ลบ.ม.

โดยจัดสรรน้ำในลุ่มเจ้าพระยา 5,300 ล้าน ลบ.ม. (เขื่อนภูมิพลและสิริกิติ์ 3,000 ล้าน ลบ.ม. เขื่อนแควน้อยบำรุงแดน 600 ล้าน ลบ.ม. เขื่อนป่าสักฯ 700 ล้าน ลบ.ม. และลุ่มน้ำแม่กลอง 1,000 ล้าน ลบ.ม.) แยกเป็น เพื่อการอุปโภค – บริโภค 1,100 ล้าน ลบ.ม. เพื่อการรักษาระบบนิเวศน์และอื่นๆ 1,350 ล้าน ลบ.ม. และเพื่อการเกษตร 2,850 ล้าน ลบ.ม.

ผลการจัดสรรน้ำ (อ่างเก็บน้ำขนาดใหญ่และขนาดกลาง) ทั้งประเทศ ตั้งแต่วันที่ 1 พฤศจิกายน 2556 ถึง 30 เมษายน 2557 ใช้น้ำไปแล้ว 21,704 ล้าน ลบ.ม. คิดเป็นร้อยละ 106 ของแผนจัดสรรน้ำ ส่วนในเขตลุ่มน้ำเจ้าพระยา (เขื่อนภูมิพล สิริกิติ์ แควน้อยฯ ป่าสักฯ และลุ่มน้ำแม่กลอง) วันนี้ใช้น้ำไป 41 ล้าน ลบ.ม. ตั้งแต่วันที่ 1 พฤศจิกายน 2556 ถึงปัจจุบัน ใช้น้ำไปแล้ว 7,265 ล้าน ลบ.ม. คิดเป็นร้อยละ 137 ของแผนจัดสรรน้ำ

การเตรียมการส่งน้ำตามแผนจัดสรรน้ำในช่วงฤดูฝนปี 2557

ณ วันที่ 30 เมษายน 2557 เป็นวันสิ้นสุดแผนการบริหารจัดการน้ำและการเพาะปลูกพืชฤดูแล้งปี 2556/2557

โดยเฉพาะในพื้นที่ลุ่มน้ำเจ้าพระยา พบว่ามีการใช้น้ำเกินแผนไปกว่า 1,900 ล้านลูกบาศก์เมตร หรือคิดเป็นร้อยละ 137 ของแผนการจัดสรรน้ำที่ได้วางไว้ ส่วนผลการเพาะปลูกพืชฤดูแล้ง ปรากฏว่ามีการเพาะปลูกมากถึง 9.72 ล้านไร่ หรือคิดเป็นร้อยละ 191 ของแผนที่วางไว้

ทั้งนี้ ในส่วนของลุ่มน้ำเจ้าพระยา กรมชลประทาน ได้มีการสำรองน้ำจากอ่างเก็บน้ำไว้ใช้ใน ช่วงต้นฤดูฝนปี 2557 โดย ณ วันที่ 30 เม.ย. 57 สถานการณ์น้ำในเขื่อนภูมิพล และเขื่อนสิริกิติ์ มีปริมาณน้ำรวมกัน 9,468 ล้านลูกบาศก์เมตร คิดเป็นร้อยละ 41 ของความจุอ่างฯรวมกัน คิดเป็นปริมาณน้ำใช้การได้ จำนวน 2,818 ล้านลูกบาศก์เมตร โดยได้กำหนดเวลาการเริ่มส่งน้ำตามแผนการจัดสรรน้ำฤดูฝนไว้ ดังนี้

พื้นที่ภาคเหนือตอนล่าง ในเขตของสำนักชลประทานที่ 3 และ 4 ประกอบด้วยพื้นที่ลุ่มต่ำของโครงการส่งน้ำและบำรุงรักษาเขื่อนนเรศวร โครงการส่งน้ำและบำรุงรักษายม-น่าน จะเริ่มส่งน้ำได้ในวันที่ 5 พ.ค. 57 ,พื้นที่โครงการชลประทานอุตรดิตถ์และโครงการพัฒนาเกษตรพิษณุโลก เริ่มส่งน้ำได้ในวันที่ 22 พ.ค. 57 ,พื้นที่ของโครงการส่งน้ำและบำรุงรักษาท่อทองแดง โครงการชลประทานกำแพงเพชร จะเริ่มส่งน้ำได้ในวันที่ 2 มิ.ย. 57 และพื้นที่ของโครงการชลประทานตาก จะเริ่มส่งน้ำได้ในวันที่ 1 ก.ค. 57

พื้นที่ภาคกลางจะเริ่มส่งน้ำในเดือนพฤษภาคม 2557 ประกอบด้วยพื้นที่ของสำนักชลประทานที่ 10 , 11 และ 12 ซึ่งมีพื้นที่เกี่ยวเนื่องกัน คือ พื้นที่ทุ่งเชียงราก ทุ่งท่าวัง ทุ่งบางกุ่ม พื้นที่ฝั่งซ้ายคลองส่งน้ำชยันนาท-ป่าสัก ทุ่งผักไห่ ทุ่งป่าโมกข์ ทุ่งบางปลาม้า และทุ่งสองพี่น้อง จะเริ่มส่งน้ำได้ในวันที่ 5 พ.ค. 57 พื้นที่อื่นๆนอกเหนือจากนี้จะเริ่มส่งน้ำได้ในวันที่ 15 พ.ค. 57 เป็นต้นไป

สำหรับในพื้นที่ภาคอื่นๆ นอกเหนือจากที่ได้กล่าวมาแล้ว กรมชลประทาน ได้กำหนดเวลาการเริ่มส่งน้ำ คือ พื้นที่ภาคตะวันออกเฉียงเหนือ และภาคตะวันออก จะเริ่มส่งน้ำในเดือนมิถุนายน 2557 พื้นที่ภาคตะวันตกและภาคใต้(ฝั่งตะวันออก) เริ่มส่งน้ำในเดือนกรกฎาคม 2557 ส่วนพื้นที่ภาคใต้(ฝั่งตะวันตก) จะเริ่มส่งน้ำในเดือนตุลาคม 2557

อนึ่ง กรมชลประทาน ได้กำชับให้ทุกโครงการชลประทานทั่วประเทศ วางแผนบริหารจัดการน้ำในช่วงฤดูฝนที่กำลังจะถึงนี้ ให้สอดคล้องกับสถานะฝนที่ตกลงมา ด้วยการรับน้ำเข้าพื้นที่เท่าที่จำเป็น เพื่อไม่ให้ส่งผลกระทบต่อภาวะน้ำท่วมขังในพื้นที่การเกษตร และสามารถระบายน้ำได้อย่างสะดวกที่สุดด้วย

แผนการเพาะปลูกพืชฤดูแล้งทั้งประเทศ ปี 2556/2557 จำนวน 13.00 ล้านไร่ แบ่งเป็น ข้าวนาปรัง 10.82 ล้านไร่ พืชไร่-พืชผัก 2.18 ล้านไร่ ส่วนในเขตลุ่มน้ำเจ้าพระยา มีแผนการปลูก จำนวน 5.09 ล้านไร่ แบ่งเป็น ข้าว 4.74 ล้านไร่ พืชไร่-พืชผัก 0.35 ล้านไร่

ผลการเพาะปลูกพืชฤดูแล้ง ปี 2556/2557

ณ วันที่ 15 พฤษภาคม 2557 ผลการเพาะปลูกพืชฤดูแล้งทั้งประเทศ 18.05 ล้านไร่ แยกเป็น ข้าวนาปรัง 16.05 ล้านไร่ และพืชไร่ พืชผัก 2.00 ล้านไร่

หน่วย : ล้านไร่

เขตพื้นที่	แผนการเพาะปลูก ปี 2556/57			ผลการเพาะปลูก ปี 2556/57						
	นาปรัง	พืชไร่ พืชผัก	รวม	นาปรัง			พืชไร่พืชผัก	รวม	ข้าวนาปรัง	
				รอบ 1	รอบ 2	รวม			เก็บเกี่ยว	ยืนต้น
ในเขตชลประทาน	6.74	0.54	7.28	10.28	0.39	10.67 (158)	0.57 (105)	11.24 (154)	8.08	2.59
นอกเขตชลประทาน	4.08	1.64	5.72	4.31	1.07	5.38 (132)	1.43 (87)	6.81 (119)	2.90	2.48
รวม	10.82	2.18	13.00	14.59	1.46	16.05 (148)	2.00 (92)	18.05 (139)	10.98	5.07

ผลการเพาะปลูกพืชฤดูแล้งในเขตลุ่มน้ำเจ้าพระยา 9.84 ล้านไร่ แยกเป็น ข้าวนาปรัง 9.53 ล้านไร่ และพืชไร่ พืชผัก จำนวน 0.31 ล้านไร่

หน่วย : ล้านไร่

เขตพื้นที่	แผนการเพาะปลูก ปี 2556/57			ผลการเพาะปลูก ปี 2556/57						
	นาปรัง	พืชไร่ พืชผัก	รวม	นาปรัง			พืชไร่พืชผัก	รวม	ข้าวนาปรัง	
				รอบ 1	รอบ 2	รวม			เก็บเกี่ยว	ยืนต้น
ในเขตชลประทาน	2.90	0.05	2.95	5.98	0.38	6.36 (219)	0.05 (99)	6.41 (217)	5.89	0.47
นอกเขตชลประทาน	1.84	0.30	2.14	2.78	0.39	3.17 (172)	0.26 (85)	3.43 (160)	2.10	1.07
รวม	4.74	0.35	5.09	8.76	0.77	9.53 (201)	0.31 (87)	9.84 (193)	7.99	1.54

หมายเหตุ : พื้นที่ปลูกข้าวนาปรังรอบ 2 นอกเขตชลประทาน ใช้ช่วงเวลาเพาะปลูกตั้งแต่เดือนกุมภาพันธ์ถึงสิ้นฤดูกาล

ปัจจุบันมีการสนับสนุนเครื่องสูบน้ำ จำนวน 253 เครื่อง ในพื้นที่ 23 จังหวัด แบ่งเป็น

- เพื่อช่วยเหลือพื้นที่นาปรัง ในพื้นที่ 21 จังหวัด 222 เครื่อง ได้แก่ จังหวัดพิษณุโลก(6) พิจิตร(10) อุตรดิตถ์(4) ตาก(14) สุโขทัย(4) กำแพงเพชร(2) อุตรธานี(8) หนองคาย (17) หนองบัวลำภู(8) บึงกาฬ (2) ขอนแก่น (5) มหาสารคาม (22) ร้อยเอ็ด (31) กาฬสินธุ์ (52) ชัยนาท (12) สิงห์บุรี (3) นครสวรรค์ (5) พระนครศรีอยุธยา(1) อ่างทอง (10) อุทัยธานี (3) สุพรรณบุรี (3)
- เพื่อช่วยเหลือพื้นที่พืชไร่ ในพื้นที่ 2 จังหวัด 31 เครื่อง ได้แก่ จังหวัดเชียงราย(3) แพร่(28)

7 สรุปผลการปฏิบัติการฝนหลวง

7.1 ผลการปฏิบัติการฝนหลวง ประจำวันที่ 2 มิถุนายน 2557

- ขณะนี้มีการตั้งหน่วยปฏิบัติการฝนหลวง จำนวน 10 หน่วย ได้แก่ จังหวัดเชียงใหม่ พิษณุโลก ขอนแก่น นครราชสีมา นครสวรรค์ กาญจนบุรี ระยอง สระแก้ว อำเภอกว๊าน จังหวัดประจวบคีรีขันธ์ และนครศรีธรรมราช
- วันนี้มีการขึ้นบินปฏิบัติการฝนหลวง 6 หน่วย ได้แก่ จังหวัดพิษณุโลก ขอนแก่น กาญจนบุรี ระยอง อำเภอกว๊าน จังหวัดประจวบคีรีขันธ์และนครศรีธรรมราช มีฝนตก 14 จังหวัด ได้แก่ จังหวัดพิษณุโลก กำแพงเพชร เพชรบูรณ์ สุโขทัย ชัยภูมิ ขอนแก่น มหาสารคาม กาญจนบุรี สุพรรณบุรี ฉะเชิงเทรา ปราจีนบุรี ประจวบคีรีขันธ์ เพชรบุรี และนครศรีธรรมราช

หน่วยปฏิบัติการ/ ฐานเดิมสาร	ขึ้นบิน/ไม่ขึ้นบิน	บริเวณที่มีรายงานฝนตก(ทั้งการสังเกตด้วยสายตา การตรวจวัดกลุ่ม ฝนด้วยเรดาร์ และเครื่องวัดน้ำฝนอัตโนมัติ)
1.จังหวัดเชียงใหม่	- ไม่ขึ้นบิน เนื่องจากเตรียมความพร้อมและ ติดตั้งอุปกรณ์ด้านการบิน	-
2. จังหวัดพิษณุโลก	- ขึ้นบิน	- บริเวณที่มีฝนตก 4 จังหวัด ได้แก่ พิษณุโลก กำแพงเพชร เพชรบูรณ์ สุโขทัย
3. จังหวัดอุตรธานี	- ขึ้นบิน	- บริเวณที่มีฝนตก 3 จังหวัด ได้แก่ สุโขทัย ชัยภูมิ ขอนแก่น มหาสารคาม

หน่วยปฏิบัติการ/ ฐานเดิมสาร	ขึ้นบิน/ไม่ขึ้นบิน	บริเวณที่มีรายงานฝนตก(ทั้งการสังเกตด้วยสายตา การตรวจวัดกลุ่ม ฝนด้วยเรดาร์ และเครื่องวัดน้ำฝนอัตโนมัติ)
4. จังหวัดนครราชสีมา	- ไม่ขึ้นบิน เนื่องจากรอการสนับสนุน เครื่องบิน(ทอ.)	-
5. จังหวัดนครสวรรค์	- ไม่ขึ้นบิน เนื่องจาก กลุ่มเมฆไม่ก่อตัวใน พื้นที่เป้าหมาย	-
6. จังหวัดกาญจนบุรี	- ขึ้นบิน	- บริเวณที่มีฝนตก 2 จังหวัด กาญจนบุรี สุพรรณบุรี
7. จังหวัดระยอง	- ขึ้นบิน	- บริเวณที่มีฝนตก 2 จังหวัด ฉะเชิงเทรา ปราจีนบุรี
8. จังหวัดสระแก้ว	- ไม่ขึ้นบิน เนื่องจาก ติดต่อหน่วยงาน ราชการที่เกี่ยวข้อง	-
9. อำเภอกำแพงหิน จังหวัดประจวบคีรีขันธ์	- ขึ้นบิน	- บริเวณที่มีฝนตก 2 จังหวัด ได้แก่ ประจวบคีรีขันธ์ เพชรบุรี
10. จังหวัด นครศรีธรรมราช	- ขึ้นบิน	- บริเวณที่มีฝนตก 1 จังหวัด ได้แก่ นครศรีธรรมราช

7.2 สรุปผลการปฏิบัติการฝนหลวงตั้งแต่หน่วยปฏิบัติการฝนหลวง

ตั้งแต่เริ่มตั้งหน่วยปฏิบัติการฝนหลวง เมื่อวันที่ 10 กุมภาพันธ์ – 2 มิถุนายน 2557 มีการขึ้นปฏิบัติการฝนหลวง
จำนวน 102 วัน มีฝนตก 93 วัน ขึ้นปฏิบัติการจำนวน 2,374 เที่ยวบิน (3,290:50 ชั่วโมงบิน) จังหวัดที่มีรายงานฝนตกกรวม 71 จังหวัด

หน่วยปฏิบัติการ ฝนหลวง	ขึ้นบิน (วัน)	จำนวน เที่ยวบิน	ฝนตก (วัน)	จำนวน ชั่วโมงบิน	จังหวัดที่มีรายงานฝนตก(ทั้งการสังเกตด้วยสายตา การตรวจวัดด้วย เรดาร์ และเครื่องวัดน้ำฝนอัตโนมัติ)
1. จังหวัดนครสวรรค์	66	221	58	368:05	- บริเวณที่มีฝนตก 10 จังหวัด ได้แก่ อุทัยธานี นครสวรรค์ ชัยนาท ลพบุรี สระบุรี สิงห์บุรี เพชรบูรณ์ กาญจนบุรี สุพรรณบุรี อ่างทอง
2. จังหวัดเชียงใหม่	73	240	52	360:45	- บริเวณที่มีฝนตก 11 จังหวัด ได้แก่ ลำปาง แพร่ พะเยา พิชณุโลก น่าน ตาก ลำพูน เชียงใหม่ เชียงราย อุดรดิตถ์ แม่ฮ่องสอน
3. จังหวัดพิษณุโลก	35	144	34	169:00	- บริเวณที่มีฝนตก 8 จังหวัด ได้แก่ กำแพงเพชร พิชณุโลก ตาก แพร่ พิจิตรเพชรบูรณ์ สุโขทัย อุดรดิตถ์
4. จังหวัดระยอง	69	256	66	416:35	- บริเวณที่มีฝนตก 7 จังหวัด ได้แก่ ชลบุรี ระยอง สระแก้ว ปราจีนบุรี ฉะเชิงเทรา สมุทรปราการ นครนายก
5. จังหวัดจันทบุรี	66	297	65	354:15	- บริเวณที่มีฝนตก 5 จังหวัด ได้แก่ จันทบุรี สระแก้ว ปราจีนบุรี ตราด ฉะเชิงเทรา
6. จังหวัดสงขลา	46	61	39	93:30	- บริเวณที่มีฝนตก 11 จังหวัด ได้แก่ นครศรีธรรมราช นราธิวาส สงขลา ยะลา ปัตตานี สตูล กระบี่ พังงา ตรัง พัทลุง สุราษฎร์ธานี
7. จังหวัด สุราษฎร์ธานี	59	202	58	301:25	- บริเวณที่มีฝนตก 6 จังหวัด ได้แก่ กระบี่ ชุมพร ระนอง พังงา สุราษฎร์ธานี นครศรีธรรมราช
8. อ.หัวหิน จังหวัด ประจวบคีรีขันธ์	67	407	65	486:20	- บริเวณที่มีฝนตก 4 จังหวัด ได้แก่ เพชรบุรี ราชบุรี ประจวบคีรีขันธ์ สมุทรสงคราม
9. จังหวัดอุดรธานี	49	127	39	136:00	- บริเวณที่มีฝนตก 10 จังหวัด ได้แก่ เลย อุดรธานี หนองบัวลำภู มหาสารคาม ขอนแก่น กาฬสินธุ์ สกลนคร มุกดาหาร หนองคาย นครพนม
10. จังหวัดบุรีรัมย์	52	165	50	273:50	- บริเวณที่มีฝนตก 10 จังหวัด ได้แก่ บุรีรัมย์ ชัยภูมิ นครราชสีมา ยโสธร มหาสารคาม ขอนแก่น สุรินทร์ ศรีสะเกษ ร้อยเอ็ด เลย
11. จังหวัด กาญจนบุรี	46	190	46	237:30	- บริเวณที่มีฝนตก 4 จังหวัด ได้แก่ กาญจนบุรี สุพรรณบุรี อุทัยธานี ชัยนาท
12. จังหวัดขอนแก่น (หน่วยฯเคลื่อนที่เร็ว)	12	39	5	58:45	- บริเวณที่มีฝนตก 12 จังหวัด ได้แก่ เลย หนองบัวลำภู ขอนแก่น ชัยภูมิ นครราชสีมา บุรีรัมย์ มหาสารคาม สุรินทร์ ร้อยเอ็ด ยโสธร อำนาจเจริญ อุบลราชธานี

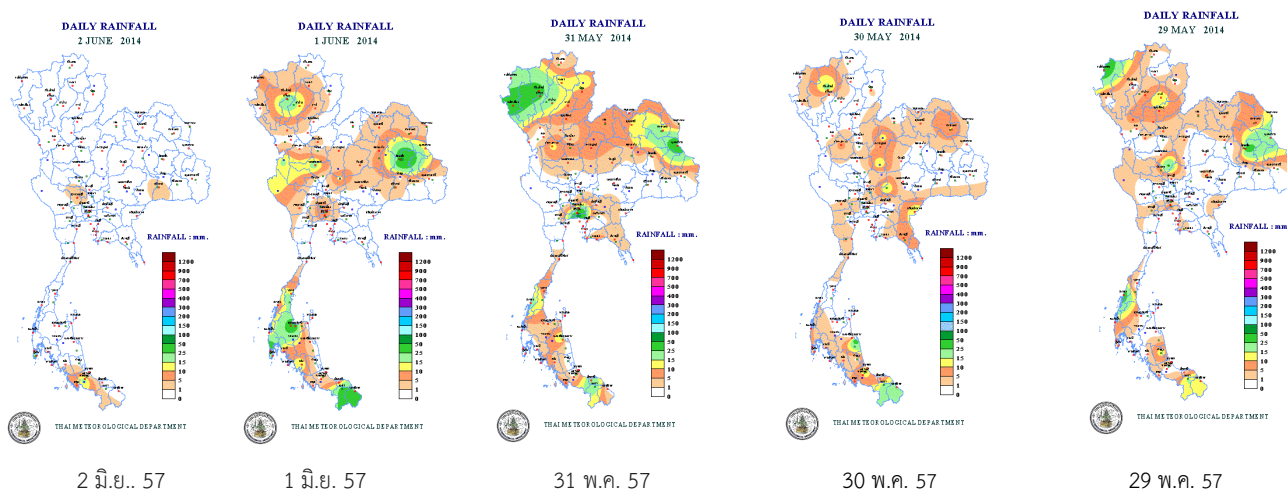
หน่วยปฏิบัติการ ฝนหลวง	ขึ้นบิน (วัน)	จำนวน เที่ยวบิน	ฝนตก (วัน)	จำนวน ชั่วโมงบิน	จังหวัดที่มีรายงานฝนตก(ทั้งการสังเกตด้วยสายตา การตรวจวัดด้วย เรดาร์ และเครื่องวัดน้ำฝนอัตโนมัติ)
13. จังหวัด นครศรีธรรมราช	8	25	8	34:50	- บริเวณที่มีฝนตก 6 จังหวัด ได้แก่ นครศรีธรรมราช กระบี่ ภูเก็ต ตรัง พัทลุงสุราษฎร์ธานี
รวม 13 หน่วย	102	2,374	93	3,290:50	รวม 71 จังหวัด

8. สภาพอากาศ

8.1 พยากรณ์อากาศประจำวัน

มรสุมตะวันตกเฉียงใต้กำลังปานกลางที่พัดปกคลุมทะเลอันดามัน ประเทศไทย และอ่าวไทยจะมีกำลังแรงขึ้น
ช่วงวันที่ 3-5 มิถุนายน 2557 ทำให้ทุกภาคของประเทศไทยมีฝนเพิ่มมากขึ้น ส่วนคลื่นลมบริเวณทะเลอันดามันจะมีกำลัง
แรงขึ้น โดยมีคลื่นสูงประมาณ 2 เมตร ชาวเรือบริเวณทะเลอันดามันควรเดินเรือด้วยความระมัดระวังในช่วงเวลาดังกล่าวไว้ด้วย

8.2 ปริมาณฝนรายวัน



8.3 พยากรณ์อากาศ 7 วันข้างหน้า

ระหว่างวันที่ 3 – 9 มิถุนายน 2557

มรสุมตะวันตกเฉียงใต้กำลังปานกลางที่พัดปกคลุมทะเลอันดามัน ประเทศไทย และอ่าวไทย
ช่วงวันที่ 3-9 มิ.ย. 2557 ประกอบกับมีหย่อมความกดอากาศต่ำปกคลุมประเทศเวียดนามตอนบน
ทำให้บริเวณประเทศไทยมีฝนเพิ่มมากขึ้นและมีฝนตกหนักบางแห่ง ส่วนคลื่นลมบริเวณทะเลอันดามันจะมีกำลังแรงขึ้น
โดยมีคลื่นสูง 2-3 เมตร

**ข้อควรระวัง ช่วงวันที่ 4-8 มิ.ย. 2557 ขอให้ประชาชนบริเวณภาคเหนือ ภาคตะวันออกเฉียงเหนือตอนบน
ภาคตะวันออก และภาคใต้ฝั่งตะวันตก ระวังอันตรายจากฝนตกหนัก และชาวเรือบริเวณทะเลอันดามันควรเดินเรือด้วย
ความระมัดระวังไว้ด้วย**

9. สถานการณ์น้ำ

9.1 สภาพน้ำในอ่างเก็บน้ำ

สภาพน้ำในอ่างเก็บน้ำขนาดใหญ่และขนาดกลาง ปริมาณน้ำในอ่างฯ 36,848 ล้าน ลบ.ม. คิดเป็นร้อยละ 49
ปริมาณน้ำใช้การได้ 13,045 ล้าน ลบ.ม. คิดเป็นร้อยละ 26) ปริมาณน้ำในอ่างฯ เทียบกับปี 2556 (34,446 ล้าน ลบ.ม.
คิดเป็นร้อยละ 46) มากกว่าปี 2556 จำนวน 2,402 ล้าน ลบ.ม. ปริมาณน้ำไหลลงอ่างฯ จำนวน 74.41 ล้าน ลบ.ม.
ปริมาณน้ำระบาย จำนวน 104.96 ล้าน ลบ.ม. สามารถรับน้ำได้อีก 37,851 ล้าน ลบ.ม.

สภาพน้ำในอ่างเก็บน้ำขนาดใหญ่ ปริมาณน้ำในอ่างฯ 34,747 ล้าน ลบ.ม. คิดเป็นร้อยละ 49 (ปริมาณน้ำใช้การได้
11,244 ล้าน ลบ.ม. คิดเป็นร้อยละ 24) ปริมาณน้ำในอ่างฯ เทียบกับปี 2556 (32,619 ล้าน ลบ.ม. คิดเป็นร้อยละ 46)
มากกว่าปี 2556 จำนวน 2,128 ล้าน ลบ.ม. ปริมาณน้ำไหลลงอ่างฯ จำนวน 62.85 ล้าน ลบ.ม. ปริมาณน้ำระบาย จำนวน
98.23 ล้าน ลบ.ม. สามารถรับน้ำได้อีก 35,579 ล้าน ลบ.ม.

อ่างเก็บน้ำภูมิพล สิริกิติ์ แคว้น้อยฯ และป่าสักชลสิทธิ์ รวม 4 อ่างฯ มีปริมาณน้ำในอ่างฯ 8,635 ล้าน ลบ.ม. คิดเป็นร้อยละ 35 (ปริมาณน้ำใช้การได้ 1,939 ล้าน ลบ.ม. คิดเป็นร้อยละ 11) ปริมาณน้ำไหลลงอ่างฯ 12.60 ล้าน ลบ.ม. ปริมาณน้ำระบาย 46.29 ล้าน ลบ.ม. สามารถรับน้ำได้อีก 16,236 ล้าน ลบ.ม.

อ่างเก็บน้ำ	ปริมาณน้ำในอ่างฯ		ปริมาณน้ำใช้การได้		ปริมาณน้ำไหลลงอ่างฯ		ปริมาณน้ำระบาย		ปริมาณน้ำ รับได้อีก
	ปริมาณน้ำ	% น้ำเก็บกัก	ปริมาณน้ำ	% น้ำใช้การได้	วันนี้	เมื่อวาน	วันนี้	เมื่อวาน	
ภูมิพล	4,763	35	963	10	0.05	0.00	23.00	23.00	8,675
สิริกิติ์	3,593	38	743	11	9.81	8.39	18.06	18.14	5,917
ภูมิพล+สิริกิติ์	8,356	36	1,706	10	9.86	8.39	41.06	41.14	14,616
แคว้น้อยฯ	152	16	109	12	2.03	1.93	2.59	3.46	787
ป่าสักฯ	127	13	124	13	0.71	1.15	2.64	2.65	833
รวม 4 อ่าง	8,635	35	1,939	11	12.60	11.47	46.29	47.25	16,236

อ่างเก็บน้ำขนาดใหญ่ที่อยู่ในเกณฑ์ น้อยกว่าร้อยละ 30 ของความจุอ่างฯ จำนวน 9 อ่างฯ มีดังนี้ อ่างเก็บน้ำแม่กวอดมธธา (27%) แคว้น้อยบำรุงแดน (16%) ห้วยหลวง (21%) ลำปาว(19%) ลำพระเพลิง (27%) ป่าสักชลสิทธิ์(13%) ทับเสลา(16%) ขุนด่านปราการชล (5%) คลองสิียด (25%)

9.2 สภาพน้ำท่า

แม่น้ำปิง แม่น้ำวัง แม่น้ำยม แม่น้ำน่าน ปริมาณน้ำอยู่ในเกณฑ์น้อย

แม่น้ำมูล ปริมาณน้ำอยู่ในเกณฑ์น้อย

แม่น้ำบางปะกง ปริมาณน้ำอยู่ในเกณฑ์น้อย

แม่น้ำท่าตะเภา แม่น้ำตาปี แม่น้ำโก-ลก คลองตันหยงมัส ปริมาณน้ำอยู่ในเกณฑ์น้อย

แม่น้ำเจ้าพระยา สถานี C.2 ปริมาณน้ำไหลผ่าน 324 ลบ.ม./วินาที (เมื่อวาน 332 ลบ.ม./วินาที) ระดับน้ำ+18.82 ม.รทก. ต่ำกว่าตลิ่ง 7.38 เมตร

เขื่อนเจ้าพระยา สถานี C.13 ปริมาณน้ำไหลผ่าน 55 ลบ.ม./วินาที (เมื่อวาน 55 ลบ.ม./วินาที) ระดับน้ำเหนือเขื่อน +15.22 ม.รทก. (เมื่อวาน +15.16 ม.รทก.) ระดับน้ำท้ายเขื่อน +5.60 ม.รทก. (เมื่อวาน +5.60 ม.รทก.)

รับน้ำเข้าระบบส่งน้ำทุ่งฝั่งตะวันออก ปริมาณน้ำไหลผ่าน 139 ลบ.ม./วินาที (เมื่อวาน 127 ลบ.ม./วินาที) คลองชัยนาท-ป่าสัก (ปตร.มโนรมย์) 107 ลบ.ม./วินาที คลองชัยนาท-อยุธยา (ปตร.มหาราช) 31 ลบ.ม./วินาที) คลองเล็กอื่นๆ 1 ลบ.ม./วินาที โดยรับน้ำเข้าคลองระพีพัฒน์ 63 ลบ.ม./วินาที

รับน้ำเข้าระบบส่งน้ำทุ่งฝั่งตะวันตก ปริมาณน้ำไหลผ่าน 206 ลบ.ม./วินาที (เมื่อวาน 195 ลบ.ม./วินาที) คลองมะขามเต่าอุทอง (ปตร.มะขามเต่า-อุทอง) 17 ลบ.ม./วินาที แม่น้ำสุพรรณ (ปตร.พลเทพ) 70 ลบ.ม./วินาที แม่น้ำน้อย (ปตร.บรมธาตุ) 86 ลบ.ม./วินาที คลองเล็กอื่นๆ 33 ลบ.ม./วินาที

อำเภอบางไทร สถานี C.29 A ปริมาณน้ำไหลผ่านเฉลี่ย 72 ลบ.ม./วินาที (เมื่อวาน 74 ลบ.ม./วินาที)

เขื่อนพระรามหก ปริมาณน้ำไหลผ่าน 13 ลบ.ม./วินาที (เมื่อวาน 13 ลบ.ม./วินาที)

9.3 คุณภาพน้ำ

กรมชลประทานได้ติดตามตรวจสอบและเฝ้าระวังคุณภาพน้ำในแม่น้ำเจ้าพระยา 3 จุด ดังนี้

จุดเฝ้าระวัง	ค่าออกซิเจนละลายในน้ำ (มิลลิกรัม/ลิตร) ณ วันที่ 29 พ.ค.57	ความเค็ม (กรัม/ลิตร) ณ วันที่ 3 มิ.ย. 57	เกณฑ์
1. ปากคลองสำแล จ.ปทุมธานี	4.39	0.17	ปกติ
2. ทำนายนนทบุรี จ.นนทบุรี	0.29	0.37	ค่า DO ต่ำกว่าเกณฑ์, ค่าความเค็มปกติ
3. ทำนํ้ากรมชลประทานสามเสน กทม.	1.74	1.22	ค่า DO ต่ำกว่าเกณฑ์, ค่าความเค็มปกติ

หมายเหตุ : - ค่าออกซิเจนละลายในน้ำ (Do) ไม่ต่ำกว่า 2 มิลลิกรัม/ลิตร

- ค่าความเค็มของน้ำ สำหรับการเกษตร ไม่เกิน 2 กรัม/ลิตร สำหรับการทำน้ำประปา ไม่เกิน 0.25 กรัม/ลิตร