



**พัฒนาคุณภาพสินค้าเกษตร
สู่มาตรฐาน**

ตรวจรองรับรองคุณภาพสินค้าปศุสัตว์

กลุ่มพัฒนาคุณภาพสินค้าปศุสัตว์
สำนักงานปศุสัตว์จังหวัดสมุทรปราการ


<https://forms.gle/4aTwrRyEQxoH3c5Y6>

แบบทดสอบ

SCAN ME



**กฎหมาย
ที่เกี่ยวข้อง**
กับสถานที่จำหน่าย
เนื้อสัตว์ที่ควรรู้




**พ.ร.บ. ควบคุมการฆ่าสัตว์
เพื่อการจำหน่ายเนื้อสัตว์ พ.ศ. 2559**

พ.ร.บ. โรคระบาดสัตว์ พ.ศ. 2558

พ.ร.บ. อาหาร พ.ศ. 2522

**พ.ร.บ. ควบคุมการฆ่าสัตว์
เพื่อการจำหน่ายเนื้อสัตว์ พ.ศ. 2559**



**พ.ร.บ. ควบคุมการฆ่าสัตว์
เพื่อการจำหน่ายเนื้อสัตว์ พ.ศ. 2559**



**พนักงานตรวจโรคสัตว์เป็นผู้รับรอง
ให้จำหน่ายเนื้อสัตว์**



**ออกเอกสาร แบบ รน. 1 ใบ
ต่อ 1 สถานที่ปลายทาง**



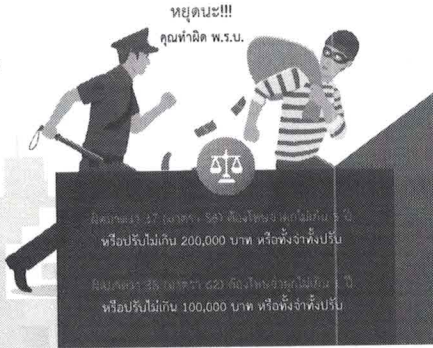
**สถานที่จำหน่ายต้องพิสูจน์ว่าเนื้อสัตว์
ที่ขายผ่านการรับรองให้จำหน่ายเนื้อสัตว์แล้ว**



พ.ร.บ.ควบคุมการฆ่าสัตว์เพื่อการจำหน่ายเนื้อสัตว์ พ.ศ. 2559

มาตรา 37 ห้ามมิให้ผู้ใดฆ่าแพะ และตัดแต่งเนื้อสัตว์เพื่อการจำหน่ายเนื้อสัตว์ ที่มีได้รับการรับรองให้จำหน่ายเนื้อสัตว์ตามพระราชบัญญัตินี้

มาตรา 38 ห้ามมิให้ผู้ใดจำหน่ายเนื้อสัตว์ที่มีได้รับการรับรองให้จำหน่ายเนื้อสัตว์ตามพระราชบัญญัตินี้



ผู้ฝ่าฝืน 27 วรรค 1 581 ต้องระงับโทษจำคุกไม่เกิน 2 ปี หรือปรับไม่เกิน 200,000 บาท หรือทั้งจำทั้งปรับ

ผู้ฝ่าฝืน 27 วรรค 2 581 ต้องระงับโทษจำคุกไม่เกิน 1 ปี หรือปรับไม่เกิน 100,000 บาท หรือทั้งจำทั้งปรับ

พ.ร.บ.โรคระบาดสัตว์ พ.ศ.2558

มาตรา 18 เมื่อได้ประกาศเขตควบคุมโรคระบาด เขตปลอดโรคระบาด หรือเขตกักกันโรคระบาดแล้ว ห้ามมิให้ผู้ใดเคลื่อนย้ายสัตว์หรือซากสัตว์ตามที่ระบุในประกาศดังกล่าวเข้าในหรือผ่านเขตพื้นที่นั้น เว้นแต่ได้รับอนุญาตเป็นหนังสือจากอธิบดีหรือสัตวแพทย์ซึ่งอธิบดีมอบหมายทุกครั้งที่มีการเคลื่อนย้าย

มาตรา 22 เมื่อได้ประกาศกำหนดเขตโรคระบาดชั่วคราวหรือประกาศกำหนดเขตโรคระบาดหรือเขตเฝ้าระวังโรคระบาด หรือออกคำสั่งให้เจ้าของสัตว์หรือซากสัตว์เคลื่อนย้ายสัตว์หรือซากสัตว์ออกจากพื้นที่นั้น เจ้าของสัตว์หรือซากสัตว์นั้นต้องปฏิบัติตามคำสั่งดังกล่าว เว้นแต่ได้รับอนุญาตเป็นหนังสือจากอธิบดีหรือสัตวแพทย์ซึ่งอธิบดีมอบหมายทุกครั้งที่มีการเคลื่อนย้าย



มาตรา 18 หรือมาตรา 22 ต้องโทษจำคุกไม่เกิน 2 ปี หรือปรับไม่เกิน 40,000 บาท หรือทั้งจำทั้งปรับ

พ.ร.บ.โรคระบาดสัตว์ พ.ศ. 2558

มาตรา 24 เพื่อประโยชน์ในการป้องกันและควบคุมโรคระบาด อันเกิดจากการค้าสัตว์หรือซากสัตว์ ผู้ใดทำการค้าหรือหากำไรในลักษณะคนกลางซึ่งสัตว์หรือซากสัตว์ดังต่อไปนี้ ต้องได้รับอนุญาตเป็นลายลักษณ์อักษร

1. ช้าง ม้า โค กระบือ แพะ และ กวาง สุกร หมูป่า สุนัข แมว
2. นก ไก่ เป็ด ฟ่าน รวมถึงไข่สำหรับใช้ทำพันธุ์
3. ซากสัตว์ของสัตว์ตาม 1 หรือ 2
4. สัตว์หรือซากสัตว์ชนิดอื่นตามที่รัฐมนตรีประกาศกำหนด



มาตรา 24 ต้องโทษจำคุกไม่เกิน 3 ปี หรือปรับไม่เกิน 20,000 บาท หรือทั้งจำทั้งปรับ



พ.ร.บ.อาหาร พ.ศ. 2522

มาตรา 25 ห้ามมิให้ผู้ใดผลิต จำหน่ายเพื่อจำหน่าย หรือจำหน่าย ซึ่งอาหาร ไม่บริสุทธิ์ อาหารปลอม อาหารที่ผิดมาตรฐานกึ่งอาหารอันมีคุณประโยชน์ลด โดยได้กำหนดลักษณะของอาหารประเภทต่างๆ ดังนี้

อาหารปลอม ได้แก่ อาหารที่ได้สืบเปลี่ยนใช้วัตถุอื่นแทนบางส่วน หรือสืบซึ่งเนื้ออาหารอย่างหนึ่งและจำหน่ายเป็นอาหารอย่างหนึ่ง หรืออาหารที่มีกลางที่อาจทำให้เชื่อเข้าใจผิดในเรื่องคุณภาพหรือลักษณะของอาหาร รวมทั้ง อาหารที่เสียนิยัตินคุณภาพหรือมาตรฐานที่รัฐมนตรีประกาศกำหนด จนทำให้เกิดโทษ หรืออันตราย

อาหารผิดมาตรฐาน ได้แก่ อาหารที่ไม่ถูกต้องตามคุณภาพ หรือมาตรฐานที่รัฐมนตรี ประกาศกำหนดแต่ไม่ถึงขนาดเป็นอาหารปลอม

อาหารอันที่รัฐมนตรีกำหนด ได้แก่ อาหารที่ไม่ปลอดภัยในการบริโภค หรือมีผลกระทบต่อสุขภาพหรือมีคุณค่าที่ต่ำกว่าภายในระดับที่ไม่เหมาะสม



อาหารไม่บริสุทธิ์ ได้แก่ อาหารที่มีสิ่งที่ไม่เป็นอันควรแก่สุขภาพเจ็บป่วย หรือมีวัตถุเจือปนอันอาจเป็นเหตุให้คุณภาพของอาหารลดลง หรืออาหารที่ผลิต บรรจุหรือเก็บรักษาในไม่ถูกต้องลักษณะ

เนื้อมีการปนเปื้อน สารเร่งเนื้อแดง

1. ตรวจสอบและออกใบอนุญาตโรงฆ่าภายในประเทศ
2. เนื้อมีสัตว์ปลอดภัย ใส่ใจผู้บริโภค (ปศุสัตว์ OK)
3. ไข่สดปลอดภัย ใส่ใจผู้บริโภค (ไข่ OK)
4. ตรวจสอบตาม พ.ร.บ. อาหารสัตว์
5. เนื้อมีสารตกค้าง
6. ตรวจสอบมาตรฐาน GMP โรงฆ่าสัตว์ภายในประเทศ
7. พัฒนาสิ่งแวดล้อม
8. ควบคุมป้องกันและแก้ไขปัญหาเชื้อดื้อยาในสัตว์
9. ตรวจสอบรับรองมาตรฐานสินค้าปศุสัตว์อาเซียน
10. อาหารรมเพื่อเด็กและเยาวชน
11. ตรวจสอบมาตรฐานฟาร์มปศุสัตว์อินทรีย์

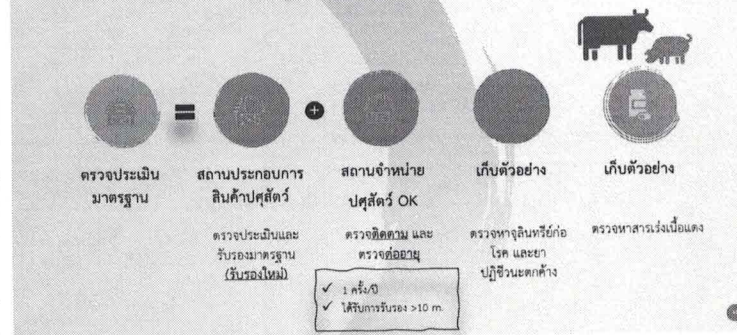
พัฒนาคุณภาพสินค้าเกษตร สู่มาตรฐาน

ตรวจสอบรับรอง คุณภาพสินค้าปศุสัตว์




1. ตรวจสอบและออกใบอนุญาตโรงฆ่าภายในประเทศ



2. เนื้อมีสัตว์ปลอดภัย ใส่ใจผู้บริโภค (ปศุสัตว์ OK)






สัญลักษณ์ที่ดี ของสถานที่จำหน่ายเนื้อสัตว์

-  จุดจำหน่ายเนื้อสัตว์ ได้แก่ แผงจำหน่าย ชั้นวางจำหน่าย ผู้จำหน่ายต้องสะอาดด้วยวิธีที่ดี แข็งแรง หนาทน พื้นผิวเรียบ ทำความสะอาดได้ง่าย ไม่ดูดซับน้ำและสามารถฆ่าเชื้อโรคได้
-  บริเวณวางจำหน่ายเนื้อสัตว์มีความสูงจากพื้น ไม่น้อยกว่า 60 เซนติเมตร มีสภาพดี ป้องกันการปนเปื้อนได้
-  ต้องไม่เป็นแหล่งอาศัยของแมลงและสัตว์พาหะนำโรค มีวิธีการที่สามารถป้องกันการปนเปื้อนแมลงและสัตว์พาหะ






สัญลักษณ์ที่ดีของสถานที่จำหน่ายเนื้อสัตว์



-  กรณีที่มีการตัดแบ่งจำหน่าย ต้องมีก๊อกน้ำหรืออ่างล้างมือพร้อมสบู่ล้างมือ ซึ่งตั้งอยู่ในบริเวณที่เหมาะสมโดยที่น้ำล้างมือต้องไม่ปนเปื้อนเนื้อสัตว์
-  กรณีที่มีการตัดแบ่งจำหน่ายต้องมีถุงมือที่สะอาด หรือเครื่องมืออุปกรณ์สำหรับบริการผู้เลือกซื้อ
-  เนื้อสัตว์ที่วางจำหน่ายต้องจัดวางอย่างเป็นระเบียบ แยกส่วนเนื้อสัตว์ออกจากเครื่องใน

สัญลักษณ์ที่ดีของสถานที่จำหน่ายเนื้อสัตว์



-  มีการล้างทำความสะอาดบริเวณสถานที่จำหน่าย และบริเวณโดยรอบเป็นประจำทุกวันและดูแลรักษา ความสะอาดอย่างสม่ำเสมอ
-  ต้องมีที่รองรับขยะมูลฝอย มีการจัดการขยะ ที่ถูกหลักสุขาภิบาลและทำความสะอาดอยู่เสมอ
-  อุปกรณ์เครื่องมือและเครื่องใช้ต้องสะอาด ทำด้วยวัสดุคงทนสามารถทำความสะอาด และฆ่าเชื้อได้ โดยมีการล้างทำความสะอาด อยู่เสมอก่อนและหลังการใช้งาน



ปัจจุบันปศุสัตว์ OK ให้การรับรอง สินค้าอะไรบ้าง??



เนื้อหมู

เนื้อโค

เนื้อไก่

เนื้อเป็ด

ไข่สด



4. ตรวจสอบตาม พ.ร.บ. อาหารสัตว์

สถานประกอบการสินค้าปศุสัตว์ ที่ได้รับการตรวจประเมินมาตรฐาน

โรงงานผลิตอาหารสัตว์

- ต้องอยู่ในอนุญาตผลิตอาหารสัตว์ ควบคุมเฉพาะ
- ต้องอยู่ในอนุญาตนำเข้าอาหารสัตว์ ควบคุมเฉพาะ
- ตรวจสอบผู้ประกอบการที่ได้รับใบอนุญาตผลิต นำเข้า

สถานที่จำหน่ายอาหารสัตว์

- ออกใบอนุญาตขายอาหารสัตว์ ควบคุมเฉพาะ
- ต้องอยู่ในอนุญาตขายอาหารสัตว์ ควบคุมเฉพาะ
- ตรวจสอบผู้จำหน่ายอาหารสัตว์ ควบคุมเฉพาะ

เก็บตัวอย่าง

- เก็บตัวอย่างอาหารสัตว์จาก โรงงานอาหารสัตว์ โรงตรวจโรคระบาด



มาตรา ๒๔ ใบอนุญาตตามมาตรา ๒๒ ให้ใช้ได้ในระยะเวลาดังต่อไปนี้

- (๑) ใบอนุญาตผลิตอาหารสัตว์ควบคุมเฉพาะให้ใช้ได้สามปีนับแต่วันที่ออกใบอนุญาต
- (๒) ใบอนุญาตนำเข้าอาหารสัตว์ควบคุมเฉพาะให้ใช้ได้หนึ่งปีนับแต่วันที่ออกใบอนุญาต
- (๓) ใบอนุญาตขายอาหารสัตว์ควบคุมเฉพาะให้ใช้ได้จนถึงวันสิ้นปีปฏิทินแห่งปีที่ออกใบอนุญาต

ใบอนุญาตที่หมดอายุแล้วสามารถขอต่ออายุได้
 1. ใบอนุญาตผลิตอาหารสัตว์ควบคุมเฉพาะ 1 ปี
 2. ใบอนุญาตนำเข้าอาหารสัตว์ควบคุมเฉพาะ 1 ปี
 3. ใบอนุญาตขายอาหารสัตว์ควบคุมเฉพาะ 1 ปี

ข้อ ๓ ปีของปีสำหรับสถานที่ผลิต สถานที่จำหน่าย หรือสถานที่ขายอาหารสัตว์ควบคุมเฉพาะ
 ให้มีลักษณะ ขนาด และข้อความ ดังต่อไปนี้
 (๑) ทำจากกระดาษ ขนาดกว้างและยาวไม่น้อยกว่า ๓๐ x ๒๐ เซนติเมตร
 (๒) สีถาวร
 (๓) ข้อที่เขียนควรเป็นสถานที่ผลิตอาหารสัตว์ควบคุมเฉพาะ ให้เป็นสีเขียว
 (๔) ข้อที่เขียนควรเป็นสถานที่นำเข้าอาหารสัตว์ควบคุมเฉพาะ ให้เป็นสีแดง
 (๕) ข้อที่เขียนควรเป็นสถานที่ขายและจำหน่ายอาหารสัตว์ควบคุมเฉพาะ ให้เป็นสีน้ำเงิน
 สำหรับป้ายที่เขียนควรเป็นภาษาที่อ่านได้ของอาหารสัตว์ควบคุมเฉพาะ ให้เป็นสีชมพู
 (๖) ระบุข้อความเป็นอักษรไทยสีขาว สูงไม่น้อยกว่า ๓ เซนติเมตร ว่า "สถานที่ผลิตอาหารสัตว์ควบคุมเฉพาะ" หรือ "สถานที่นำเข้าอาหารสัตว์ควบคุมเฉพาะ" หรือ "สถานที่ขายอาหารสัตว์ควบคุมเฉพาะ" แล้วแต่กรณี

มาตรา ๑๕ ผู้ใดประสงค์จะผลิตเพื่อขาย หรือนำเข้าเพื่อขายอาหารสัตว์ควบคุมเฉพาะตามมาตรา ๖ (๑) ให้ยื่นคำขออนุญาตและเมื่อผู้อนุญาตออกใบอนุญาตให้แล้วจึงจะผลิตเพื่อขาย หรือนำเข้าเพื่อขายอาหารสัตว์ควบคุมเฉพาะนั้นได้

มาตรา ๓๕ ผู้ผลิตหรือนำเข้าอาหารสัตว์ควบคุมเฉพาะผู้ใดไม่ปฏิบัติตามมาตรา ๑๕ วรรคหนึ่ง ต้องระวางโทษจำคุกไม่เกินสามปี หรือปรับไม่เกินหกหมื่นบาท หรือทั้งจำทั้งปรับ

พ.ร.บ.ควบคุมคุณภาพอาหารสัตว์ พ.ศ. 2558

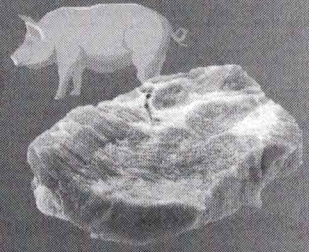
มาตรา ๑๗ ผู้ใดประสงค์จะขายอาหารสัตว์ควบคุมเฉพาะตามมาตรา ๖ (๑) ให้ยื่นคำขออนุญาต และเมื่อผู้อนุญาตออกใบอนุญาตให้แล้วจึงจะขายอาหารสัตว์ควบคุมเฉพาะนั้นได้

มาตรา ๓๕ ผู้ขายอาหารสัตว์ควบคุมเฉพาะผู้ใดไม่ปฏิบัติตามมาตรา ๑๗ วรรคหนึ่ง หรือ วรรคสาม ต้องระวางโทษจำคุกไม่เกินหกเดือน หรือปรับไม่เกินหนึ่งหมื่นบาท หรือทั้งจำทั้งปรับ

5. เฝ้าระวังสารตกค้าง

เก็บตัวอย่าง

กล้ามเนื้อสุกร



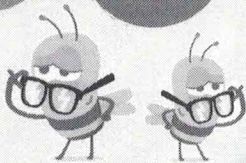
6. ตรวจสอบมาตรฐาน GMP โรงฆ่าสัตว์ภายในประเทศ



ตรวจสอบคุณภาพ
โรงฆ่าสัตว์ที่
ได้รับการ
รับรอง GMP

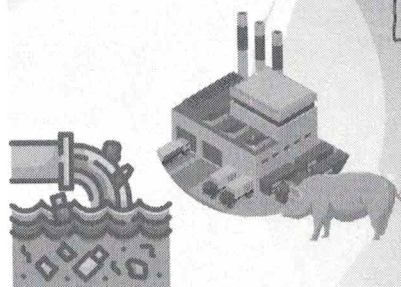


1. บริษัท พี เอส ซีดี โปรดักส์ จำกัด
2. หน่วยงานส่วนจำกัด ส่วโรงได้สัตว์



7. พัฒนาสิ่งแวดล้อม

ติดตามตรวจสอบด้านสิ่งแวดล้อม
ฟาร์มสุกรและโรงฆ่าสัตว์



เก็บตัวอย่างน้ำเสีย
จากโรงฆ่าสัตว์
เพื่อส่งตรวจวิเคราะห์

8. ควบคุมป้องกันและแก้ไขปัญหาเชื้อดื้อยาในสัตว์



ลำไส้ caecum
จากโรงฆ่าสัตว์



เก็บ
ตัวอย่าง



เนื้อสัตว์จากโรงฆ่าสัตว์ และ
สถานที่จำหน่ายเนื้อสัตว์

35

9. ตรวจสอบรับรองมาตรฐานสินค้าปศุสัตว์สากล



เก็บตัวอย่าง

วิเคราะห์การ
ปนเปื้อน DNA
สุกร

+

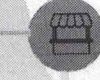


สถานประกอบการ
มาตรฐานสากล

ตรวจประเมิน
มาตรฐานสากล



ตรวจประเมิน
โรงฆ่าสัตว์



ตรวจประเมินสถานที่
จำหน่ายเนื้อสัตว์

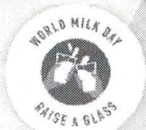


ตรวจประเมินสถานที่
ผลิตสินค้าปศุสัตว์อื่นๆ

เช่น ลูกชิ้น ไส้กรอก

36

10. อาหารนมสำหรับเด็กและเยาวชน



ตรวจสอบคุณภาพ
นมโรงเรียน

นมยู เอช ที

นมพาส
เจอร์ไรส์

34

การจำกัดเก็บสิ่งนม ยู เอช ที (200 มล.)

- เก็บนมในที่ร่ม ไม่โดนแสงแดด ไม่อยู่ใกล้ แสงไฟให้ความร้อน เช่น ครัว
- ไม่วางสิ่งนมติดพื้น ควรสูงจากพื้น อย่างน้อย 10 เซนติเมตร เพื่อป้องกัน ความชื้น แอมอง หรือหนูกัดนม
- ควรวางกล่องให้ชิดกัน อย่าให้มีช่องว่าง เพื่อให้จับน้ำหนักง่ายขึ้น
- ไม่วางสิ่งนมในเสถียรที่อับชื้นหรือชื้นเกินไป เพราะจะทำให้กล่องบวม
- ถ้ามมบรรจุใกล้จะครบ ห้ามวางซ้อนกันไม่เกิน 7 ชั้น
- ถ้าหุ้มกล่องนมด้วยพลาสติก ห้ามวางกล่องนมซ้อนกันเกิน 5 ชั้น
- เมื่อจัดเรียงกล่องนมเรียบร้อยแล้ว ห้ามวางสิ่งของวางทับบนกล่องนม

นมยู เอช ที

จัดเก็บก่อนแจก-นมกล่อง (นม ยู เอช ที)

นมกล่อง-กล่องต้องสะอาด ปลอดภัย กลิ่น รส สีสของนม ไม่เปลี่ยนไป

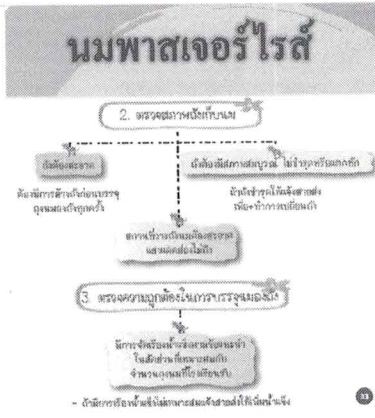
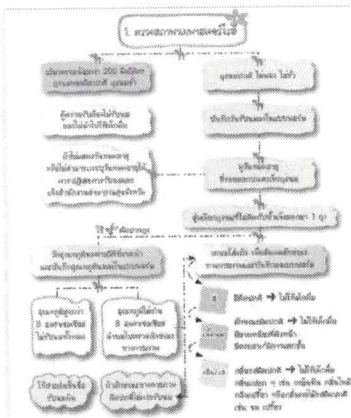
ข้อแนะนำ

ไม่ควรอุ่นนม ยู เอช ที ในภาชนะที่ร้อนหรือใช้ไฟอุ่นนม เพราะจะทำให้คุณค่าทางโภชนาการของ นมลดลง

นมยู เอช ที ควรเก็บในตู้เย็นที่เย็นพอเหมาะ

ควรตรวจสอบวันหมดอายุ และวางจำหน่ายไม่เกิน 7 วัน

34



วิธีการกำจัดคุณหนู

พยายามดู ภายหลังการ วัคซีน ทูมิงง คิว
ล้างขวดฉีดหรือฉีดวัคซีนให้สะอาดทุกครั้ง และ
ไม่พามาที่ว่าการ วัคซีน ทูมิงง ให้เด็กนักเรียน
บริโภคต่อ



11. ตรวจสอบรอมมาตรฐานฟาร์มปศุสัตว์อินทรีย์

เกษตรกรอินทรีย์

- 1.ปลอดภัยจากสารเคมีกำจัดศัตรูพืช
- 2.ปลอดภัยจากยาปฏิชีวนะและฮอร์โมน
- 3.ปลอดภัยจากสารปรุงแต่งอาหาร
- 4.เลี้ยงสัตว์อย่างมีจริยธรรม
- 5.มีวิถีดำเนินและคุณค่าทางโภชนาการดี
- 6.อนุรักษ์ดินและน้ำ
- 7.ความหลากหลายทางชีวภาพ
- 8.ลดคาร์บอน

ประโยชน์ของการบริโภคสินค้าปศุสัตว์อินทรีย์

- 1.รสชาติดี
- 2.ต้านอนุมูลอิสระได้อย่างดีเยี่ยม
- 3.ป้องกันโรคหลอดเลือดหัวใจ มีสาร CLA หรือ conjugated linoleic acid
- 4.ลดการดูดไขมันเข้าสู่กระแสเลือด
- 5.ระบบภูมิคุ้มกันร่างกายดีขึ้น

ส่งเสริมปศุสัตว์อินทรีย์

ตรวจติดตามฟาร์มปศุสัตว์อินทรีย์

ปศุสัตว์ OK

THANK YOU

กลุ่มพัฒนาคุณภาพสินค้าปศุสัตว์

pspic.quality@dld.go.th

<https://forms.gle/4dTwRyEQxoH3c5Y6>

แบบทดสอบ

SCAN ME

